



NÁVES OVČÁRY

architektonická studie

ARCHITEKTONICKÝ NÁVRH NÁVSI OVČÁRY

STUPEŇ: ARCHITEKTONICKÁ STUDIE

ADRESA: Ovčáry
Okres Mělník, Středočeský kraj

POZEMKY: p.č. 1062/1, 66/1, 1062/6, 144/2, 144/1, 1062/5
k.ú. Ovčáry u Dřís (okres Mělník); č.k.ú.717118

ZADAVATEL: Obce Ovčáry - starosta Josef Hromada
Ovčáry 41, 277 14 Dřísy

smotlacha|štibor|architekti

Ing. arch. Adam Smotlacha +420 777 750 590, adam.smotlacha@gmail.com

Ing. arch. Martin Štíbor +420 723 121 225, stibor.mart@gmail.com

Ing. arch. Barbora Krýdová +420 721 056 678, barborakrydova@seznam.cz

OBSAH

- | | |
|----------------------------|--|
| 01 - INFORMAČNÍ ÚDAJE | 14 - SCHEMATICKÉ ŘEZY |
| 02 - TEXTOVÁ ZPRÁVA | 15 - DOPLŇUJÍCÍ SCHÉMA - DETAILS ŘEŠENÍ PARTERU |
| 03 - FOTODOKUMENTACE | 16 - DOPLŇUJÍCÍ SCHÉMA - DETAILS ŘEŠENÍ PARTERU |
| 04 - VÝKRES ŠÍŠÍCH VZTAHŮ | 17 - PROSTOROVÁ SKICA - NADHLED |
| 05 - VÝKRES PROBLÉMŮ | 18 - PROSTOROVÁ SKICA - HORIZONT CHODCE |
| 06 - SCHÉMA VNITŘNÍCH TRAS | 19 - PROSTOROVÁ SKICA - HORIZONT CHODCE |
| 07 - SITUACE NÁVRHOVÁ | 20 - DOPLŇUJÍCÍ SCHÉMA - ŘEŠENÍ DROBNÝCH OBJEKTŮ |
| 08 - ZVONIČKA, HASIČI | 21 - MOLO A BŘEH RYBNÍKA |
| 09 - NÁVES A OKOLÍ | 22 - MOBILIÁŘ - LAVIČKY |
| 10 - RYBNÍK | 23 - DĚTSKÉ HRŠTĚ |
| 11 - VÝKRES ZELENĚ | 24 - MOBILIÁŘ - DOPLŇKY |
| 12 - POVRCHY, MATERIÁLY | |
| 13 - VEŘEJNÉ OSVĚTLENÍ | |

POZNÁMKA:

PROJEKTOVÁ DOKUMENTACE JE VÝSLEDKEM TVŮRČÍ DUŠEVNÍ ČINNOSTI ZHOTOVITELE A JAKO TAKOVÁ JE CHRÁNĚNÁ AUTORSKÝM A TRESTNÍM ZÁKONEM. TATO DOKUMENTACE NENÍ URČENA PRO ZHOTOVOVÁNÍ KOPÍÍ A JAKÝCHKOLIV REPRODUKCI BEZ KONTAKTU S UVEDENOU OSOBOU Z ARCHITEKTNICKÉHO TÝMU. NOSNÉ KONSTRUKCE A DETAILS BUDOU GARANTOVÁNY SYSTÉMOVÝM ŘEŠENÍM DODAVATEE, SKLADBY BUDOU GARANTOVÁNY DODAVATELEM, POUŽITA SYSTÉMOVÁ ŘEŠENÍ. MÍRY NUTNO PŘEKONTROLOVAT PŘED PROVEDENÍM STAVBY. NEJEDNÁ SE O PROVÁDĚCÍ DOKUMENTACI. VEŠKERÉ ZMĚNY BUDOU PROJEDNÁNY V RÁMCI AUTORSKÉHO DOZORU.

IDENTIFIKAČNÍ ÚDAJE STAVBY

Název a místo stavby: **NÁVES OVČÁRY**
Ovčáry – Středočeský kraj – 277 14
p.č.1062/1, 66/1, 1062/6, 144/2, 144/1, 1062/5
k.ú. Ovčáry u Dřís (okres Mělník); č.k.ú.717118

Stavebníci: **Obec Ovčáry**
Ovčáry 41, 277 14, Ovčáry – okres Mělník

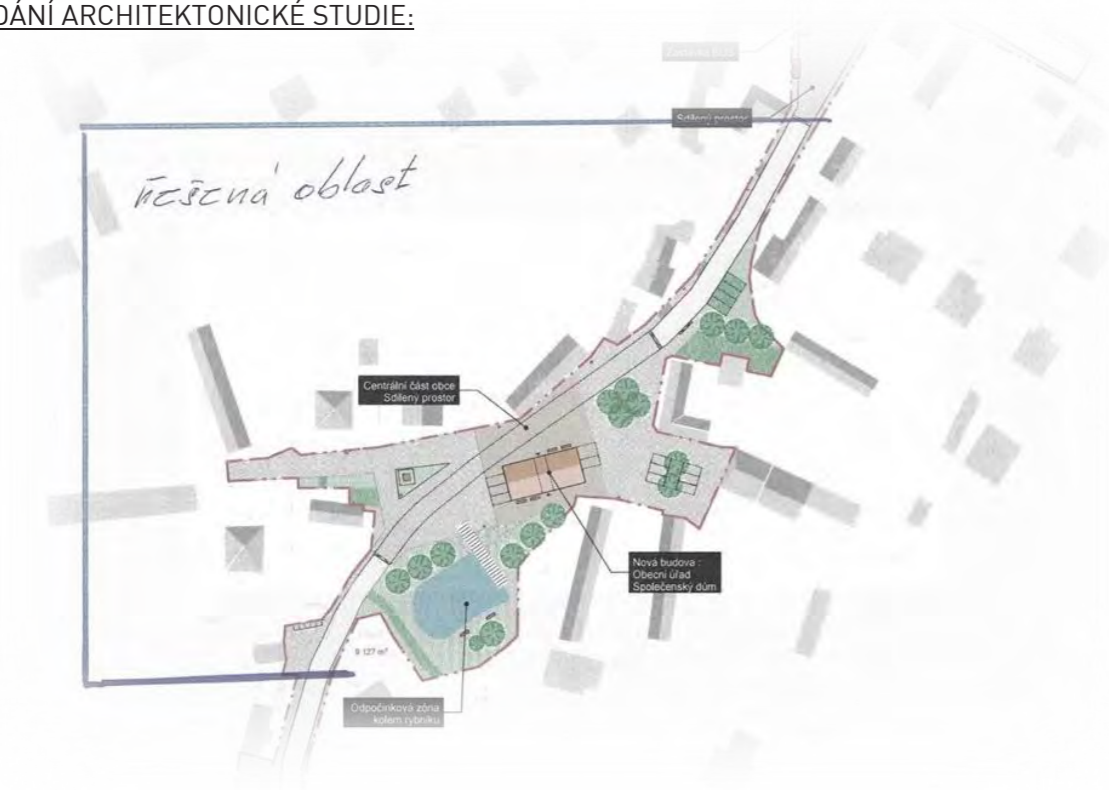
Zpracovatel: **Ing. arch. Adam Smotlacha**
777 750 590, adam.smotlacha@gmail.com
Ing. arch. Martin Štibor
723 121 225, stibor.mart@gmail.com,

Datum zpracování: **12/2020**

ZPŮSOB ZPRACOVÁNÍ DOKUMENTACE

Dokumentace je zpracována ve formátu DWG a předána v tištěné formě a elektronicky (pdf). Předmětem projektové dokumentace je architektonická studie vycházející z požadavku investora na obnovu návsi a okolí v obci Ovčáry. Přesnost dokumentace je odvislá od archivních dokumentací, podkladů z katastru nemovitostí a geodetického zaměření lokality – míry je nutno překontrolovat dle skutečného provedení.

ZADÁNÍ ARCHITEKTONICKÉ STUDIE:



- Bude zpracována jako podklad pro následující fáze, tedy jako podklad pro zpracování DSP a DPS.
- Součástí týmu zpracovatele bude autorizovaný architekt.
- Zpracovat území jako celek a určit pravidla prostředí. Realizace bude probíhat po etapách.
- Konkrétně určit principy řešení, uspořádání veřejných prostor, použité materiály, mobiliář apod.
- Ověřit možnost umístění požadovaných funkcí (pořádání kulturních akcí na návsi, volnočasové využití prostranství kolem nádrže, umístění autobusové zastávky)
- Navrhnout pozici, formu a měřítko zeleně v řešené oblasti.
- Bude respektovat stávající umístění autobusové zastávky. Navrhne formu její renovace.
- Definuje všechny povrchové úpravy (komunikace, plochy, stezky atd.)
- Vymezí plochy určené pro dopravu v klidu (požadováno XXX stání)
- Zváží formu zklidnění dopravy.
- Dopravní řešení bude ověřeno dopravním inženýrem, popř. PČR
- Koncepčně navrhne rekultivaci rybníka a jeho okolí.
- Bude respektovat stávající umístění zvoničky.
- Zpracuje formu renovace okolí zvoničky.
- Prověřit přesun a nové umístění odpadních kontejnerů.
- Bude respektovat projekt objektu OÚ a KC. Koordinace s projektem „Komunitní centrum Ovčáry“ – DSP 07/2019

ROZSAH ŘEŠENÍ

- Analýza podkladů a vstupních údajů (územní plán obce, VPZ, technická infrastruktura, stávající stav, historický vývoj sídla a prostranství atd.)
- Analýza požadavků objednatele a ověření jejich uskutečnitelnosti (požadavky – xxx)
- Konzultace s objednatelem (2x konzultace na místě v ceně)
- Soulad s územním plánem
- Zohlednění stávající struktury v novém návrhu
- Prohlídka místa a fotodokumentace
- Analýza stávajícího stavu
- Zhodnocení materiálového a barevného řešení
- 2 varianty řešení návrhu
- Inspirační rešerše

OBSAH DOKUMENTACE:

A) Textová část:

ANALÝZA:

Koncepce uspořádání veřejných prostor

- Analytická část – vyhodnocení požadavků, podkladů, průzkumů a rozborů současného stavu, majetkoprávních vztahů a funkčních souvislostí
- Širší vztahy – souvislosti v rámci celé obce, systém veřejných prostor a zelená infrastruktura v sídle, kompoziční vztahy, průhledy, pohledy

NÁVRH:

Koncepce uspořádání veřejných prostor

- Architektonicko-urbanistické řešení – popis návrhu, etapizace projektu, zeleň, rekultivace rybníka

Architektonicko-stavební řešení veřejných prostor

- Materiálové řešení – viz. zadání studie
- Vybavení veřejných prostor, drobná architektura, mobiliář, odpadky

Koncepce stávajících objektů

- Objekty vymezující veřejný prostor nebo se nacházející ve veřejném prostoru (zvonička apod.)
- Zhodnocení a následné doporučení vzhledu objektů vymezujících veřejný prostor daného území

Koncepce nových objektů

- Zhodnocení možnosti realizace nových objektů
- Doporučení jejich případné polohy, tvaru, barvy atd.

Dopravní řešení

- Ověření průjezdnosti požadovaných vozidel (IŽS, popeláři, BUS), renovace autobusové zastávky, doprava v klidu, zpomalení projíždějících vozidel

Technická infrastruktura

- Řešení případných zásahů do technické infrastruktury
- Koncepce řešení odvodu dešťových vod, přeložek sítí (transformátor) apod.

B) Grafická část:

- Širší vztahy – s vymezením řešeného území 1:5000 (1:2000), souvislosti v rámci celé obce, systém veřejných prostor a zelená infrastruktura v sídle, kompoziční vztahy, průhledy, pohledy
- Výkres problémů – na základě aktuálního stavu, výsledek analýzy území
- Hlavní situační výkres – návrh – obsahuje vše dle zadání studie – 1:500
- Výkres zeleně – není-li součástí hlavního výkresu
- Schéma vnitřních tras – pěší, cyklo, bus, auto, včetně ověření dopravního řešení
- Min. 2x řez (případně řezopohled) řešeným územím
- Doplnující schémata
- Charakteristické detaily řešení parteru a drobných objektů (např. zvonička, náves, okolí KC, zastávka BUS) - výsek situačního výkresu v detailnějším měřítku (1:100-1:250)
- Prostorové skici a vizualizace:
 - 1x náhled
 - 4x z horizontu chodce
- Výkres a výkaz prvků mobiliáře a vybavení, včetně grafického zobrazení prvků

ZÁKLADNÍ ÚDAJE, VÝCHOZÍ PODKLADY, PRŮZKUMY

Předmětem projektové dokumentace je architektonická studie obnovy návsi a okolí v obci Ovčáry. Zájmová oblast byla specifikována zadávacím výkresem – „řešená oblast“ a textovým popisem. Oblast se rozprostírá na několika pozemcích viz. popis v úvodu.

Výchozími podklady nám bylo geodetické zaměření, katastr nemovitostí a archivní dokumentace.

Nebyly zpracovány žádné komplexní průzkumy, pouze architektonický průzkum širokého okolí a konzultace s krajinářským architektem, který zhodnotil stav a vhodnost umístění vzrostlých stromů a doporučil jejich zachování/odstranění.

VÝCHOZÍ PODKLADY:

- geodetické zaměření staveniště a okolí
- prohlídka a orientační průzkum staveniště a okolí
- archivní dokumentace
- digitální katastr nemovitostí
- fotodokumentace
- zadání investora

ANALÝZA

1) VYHODNOCENÍ SOUČASNÉHO STAVU ŘEŠENÉ LOKALITY – ŠIRŠÍ VZTAHY

Ač tato lokalita není ideální pro umístění návsi, vzhledem k souvislostem a funkčním návaznostem je to skutečně nejlepší a nejvhodnější umístění této „funkce“. Alternativní poloha návsi poblíž stávajícího obecního úřadu, naproti obecní hospodě, je naprosto nevyhovující z důvodu frekventovaného průjezdu obcí přímo tímto prostorem.

Na řešeném umístění návsi může být naopak ve výsledku pozitivní ona mírná nesourodost lokality, částečné rozdělení do dvou funkčních celků. Nově vzniknuvší budova obecního domu totiž lokalitu rozdělí na vlastní náves a odpočinkový prostor kolem požární nádrže, kterou v rámci našeho návrhu upravujeme do podoby spíše rybníka tak, aby mohla plnit krom akumulární a „požární“ funkce i tu hlavní, tedy navození příjemné atmosféry a zlepšující své okolí.

Řešená lokalita je sice průjezdné území, avšak ne příliš frekventované, jelikož je to pouze vjezd do zastavěné oblasti jižně od návsi, která zároveň silnici ukončuje. Ta již dále pokračuje jen jako polní cesta. Zároveň je náves umístěná přibližně v centru obce.

2) VYHODNOCENÍ SOUČASNÉHO STAVU ŘEŠENÉ LOKALITY – PROBLÉMY

Hlavním stěžejním bodem nevyhovujícího stavu je samotná náves, například její povrch. Kombinace prašného štěrku, nevhodného a nekvalitního asfaltu (nepropustný a na ves nepatřičný povrch) a nebezpečných travnatých ploch, které jsou však kvůli nezřízenému parkování vyježděné do hlíny (prašný, blátivý povrch). Dále jsou zde umístěny kontejnery na tříděný odpad (konkrétně 11 kusů). Ač rozumím funkčnímu umístění kontejnerů blízko průjezdné komunikace s parkovací plochou poblíž, tak toto umístění výrazně koliduje s jakýmkoliv kulturním využitím návsi. Celkově je náves proporčně příjemná a urbanisticky vhodně uzavřená, takřka ideální. Tento potenciál je však stávajícím stavem naprosto nevyužit.

Všeobecný problém lokality je parkování na veřejné zeleni. Jsme na vsi a je přirozené, že zde nejsou vymezená parkovací stání tak, jak jsme zvyklí například ze supermarketu, ale na druhou stranu není

moudré hyzdit si okolí svého bydliště tím, že rezidenti nechávají zaparkovaná vozidla kdekoliv je prostor, namísto aby je schovali na své vlastní pozemky. Toto se snažíme v návrhu nějak rozumně vyřešit/potlačit/zakrýt.

Zeleň je obecně téma řešené lokality. Je zde nekoncepčně řešená, často neudržovaná a kombinací těchto dvou faktorů přidává neatraktivitu lokality (například nekultivovaná slepá ulice, okolí zvoničky apod.)

Pro náves není vhodné ani umístění autobusové zastávky v její blízkosti. Jsou s tím totiž spojené nároky dopravního podniku na dostatečně velkou točnu pro příměstské autobusy. V rámci projektu jsme se pokusili zastávku přesunout na jinou lokalitu, toto se však ukázalo jako neprůchodné a jediné možné umístění zastávky je na stávajícím místě.

Vzhledem k plánované výstavbě obecního domu vznikne v jeho okolí prostor, který je momentálně nevyužitý, ale který bude později funkčně souviset s návsi a s odpočinkovým prostorem kolem rybníka. V rámci návrhu je tento prostor také řešen.

V bezprostřední blízkosti stávajícího objektu hasičské zbrojnice je pozemek patřící obci, který je momentálně bezdůvodně oplocen, tedy nevyužit pro potřeby obyvatel. Přitom se vysloveně nabízí jeho využití (viz. návrh) s kterým souvisí i lepší a větší využití potřebné zpevněné plochy před zbrojnicí.

A v neposlední řadě samotná požární nádrž, o které jsem se již zmiňoval. Zde navrhujeme její rekonstrukci a mírné úpravy, aby byl více využit její potenciál v řešeném území. Společně s kultivací zeleně v jejím okolí, bude výsledný efekt pro obyvatele ryze pozitivní, přičemž nenarušíme funkci nádrže.

3) ZHODNOCENÍ FUNKČNÍCH TRAS

Vzhledem k vyhodnocení pohybu automobilů je navrženo zklidnění projíždějící dopravy formou zóny, která bude vyvýšená oproti zbytku komunikace (čímž vznikne poloviční retardér) a která bude křížovat průjezdnou komunikaci (snížená maximální povolená rychlost).

Trasy veřejné dopravy (autobusu) jsem již komentoval výše. Přesun zastávky není možný, a tak zůstává i stávající umístění točny.

Trasy pěších jsme díky propojení samotné návsi s prostorem kolem rybníka z druhé strany nově vzniklého obecního domu optimalizovali do ideální podoby. Dle tohoto stavu byly navrženy pěšiny pro chodce.

4) Analýzou podkladů a vstupních údajů (územní plán, VPZ atd.) nebyly odhaleny žádné problémy.

Územní plán dovoluje plánované využití. Žádná VPZ v lokalitě není. Technická infrastruktura byla podřízena návrhu. Umístění veřejného osvětlení bylo upraveno do podoby vyhovující návrhu. Odvodnění lokality bude napojeno na strouhu odvádějící vodu (z přepadu) z nádrže. Tato strouha je dostatečně kapacitní, aby pojmula vodu, která se nebude schopna vsáknout polopropustnými plochami, které jsou zde navrženy. Dále bude přeloženo odvodnění komunikace (momentálně ústí do nádrže, čímž ji znečišťuje) do téže strouhy. Přesun transformátoru na druhou stranu nádrže byl ověřen a není z důvodu přílišné nákladnosti akce možný. Žádné další prvky technické infrastruktury nebudou navrženy řešením dotčeny, ani není nutná jejich změna.

Majetkoprávní vztahy dovolují plánované řešení.

5) ANALÝZA POŽADAVKŮ OBCE

Všechny požadavky obce byly pečlivě zhodnoceny, prodiskutovány se zástupci obce a v zásadě (krom drobných úprav) byly všechny v návrhu zohledněny. Pořádání kulturních akcí na návsi bylo ověřeno a byly navrženy takové kroky, aby tato funkce byla umožněna i za splnění dalších požadavků obce na umístění parkovacích stání apod.

NÁVRH

1) KONCEPCE USPOŘÁDÁNÍ VEŘEJNÝCH PROSTOR

Architektonicko-urbanistické řešení vychází ze stávajícího stavu území. Vzhledem k výsledku analýzy území, která zhodnotila vhodnost umístění návsi, či nutnost umístění autobusové zastávky nebyly provedeny větší změny v urbanistickém uspořádání území. Větší změna vychází snad jen ze začlenění plánované stavby obecního domu do území, díky čemuž vznikl prostor za tímto objektem, jakýsi průchod/spojka mezi odpočinkovou zónou kolem rybníka a návsi. Tento průchod je příjemně izolován od komunikace, ale zároveň je v centru dění. Ideální umístění jakéhosi těžiště návrhu. Zde, kde je navrženo i dětské vyžití v bezprostřední blízkosti obecního domu, aby jak samotné hřiště i děti na něm, byly pod dohledem z interiéru obecního domu. Zároveň toto „těžiště“ navazuje až graduje molem zacházejícím přímo do rybníka. Oběma dalšími směry se naopak mírně vytrácí. Směrem na jih přechází do přirozené travnaté plochy, kde je umístěno ohniště. U ohniště je jedna ze dvou lokalit pobytových schodů, které nejenže vytváří přístup do rybníka, ale zároveň vybízí k pohodově strávenému času „s nohama ve vodě“.

Druhým směrem, na sever toto těžiště přes rozptylovou plochu před obecním domem přechází do drobného parčíku nebo spíše prostoru stínu od vzrostlé zeleně s několika lavičkami. Ideální místo pro setkávání starších spoluobčanů před událostí konanou v komunitním centru, v obecním domě. Zde budou mít přehled o dění v okolí, a přitom budou schovaní ve stínu zeleně a zároveň u vody. Tento mini parčík pak podél vody přechází v druhou lokalitu pobytových schodů zasahujících do jinak velice pravidelného rybníka.

Jednou z dalších důležitých úprav je přesun kontejnerů na tříděný odpad na nevyužitý pozemek v blízkosti hasičské zbrojnice. Díky tomu se uvolní náves a zároveň lépe využije zpevněný prostor před zbrojnicí pro potřeby zastavení automobilů přivázejících odpad.

Na východním okraji řešené lokality bylo na žádost obce navrženo několik parkovacích stání pro potřeby přilehlých rodinných domů. Bylo toho docíleno na úkor zrušení jedné ze dvou přístupových cest do přilehlého hospodářského dvora a zároveň vykácením několika stromů, které ovšem stejně dle dendrologické konzultace s krajinářským architektem nejsou v dobrém zdravotním stavu.

Etapizace projektu je možná v několika podobách. Ideální se pak zdá začít realizací obecního domu, dále rekultivací nádrže a poté zároveň osázením navržené zeleně a rekonstrukcí zpevněných ploch a okolí obecního domu. V poslední fázi pak instalaci mobiliáře.

2) ARCHITEKTONICKO-STAVEBNÍ ŘEŠENÍ VEŘEJNÝCH PROSTOR

Materiálové řešení – použité materiály jsou podrobně popsány ve výkresové dokumentaci včetně obrazových příkladů. Hlavním materiálem je žulová dlažba, která se v dané lokalitě vyskytuje několikrát v různých provedeních a odstínech. Dlažba „natěsno“ v drobně jiném odstínu či formátu bude na protínající komunikaci. Trochu odlišná dlažba, či pouze do oblouku ložená bude na točně autobusu a na předprostoru před hasičskou zbrojnicí a pod kontejnery na tříděný odpad. Slepá ulice na severo-západě, samotná náves a i parkovací stání a příjezdová cesta na severo-východě budou ze stejné dlažby, ovšem ložené „na distanc“ tak, aby mezi jednotlivými dlaždicemi mohla růst tráva (a samozřejmě se vsakovat voda). Parkovací stání budou oddělena pouze kamenným obrubníkem v rovině s okolní plochou (kromě stání na návsi schovanými za travinami – tyto nebudou nijak vyznačeny). Tím se vytvoří jakási kamenná čára. Stejným způsobem bude oddělen i chodník od zbytku komunikace tak, aby na sebe navazovaly chodníky na začátku a konci zóny a tedy nebyl opticky přerušen ačkoliv by chodník v zóně vůbec nemusel být.

Jednotlivé detaily/návaznosti různých povrchů jsou vyznačeny ve skicovaných detailech ve výkresové dokumentaci. V zásadě však v případě, že dlažba přechází do záhonu okrasných travin je zde vyvýšený obrubník ze stejné, či dlažby mírně většího formátu. V případě, že dlažba navazuje na trávu je zde pouze ocelová obruba v rovině dlažby. Stejný detail je u návaznosti mlatové cesty a trávy.

V okolí obecního domu je navržena dřevěná paluba navazující na dřevěné molo vybíhajícího nad hladinu rybníka. Tato paluba pak volně přechází do trávníku viz. detail.

Kontejnery na tříděný odpad budou od okolí vymezeny dřevěným plotem viz. obrázek, který bude ze dvou stran (východní a severní strana) porostlý popínavými rostlinami. Z čelní strany zůstane pouze dřevo. Lavice/sezení u zvoničky bude zahlobené do svahu. Zbytek terénu bude držet kamenná zídka. Tímto se vytvoří jakýsi piedestal, který potrhne umístění zvoničky a vymezí její okolí, aby ho neničily najíždějící automobily apod.

Vzhledem k vyvýšení ochozu kolem obecního domu bude v místě největšího výškového rozdílu vytvořena lavice tak, aby se tento nehezky detail zmírnil a byl příhodně využit atraktivní prostor pro sezení a pozorování vodní hladiny.

Vybavení veřejných prostor, umístění drobného mobiliáře – umístění laviček, odpadkových košů, stojanů na kola apod. je více patrné z výkresové dokumentace a doporučené typy mobiliáře jsou znovu ve výkresové dokumentaci (v závěru), kde jsou referenční příklady použití/doporučené prvky mobiliáře.

3) KONCEPCE STÁVAJÍCÍCH OBJEKTŮ

Objekty vymezující veřejný prostor, například objekty okolo návsi jsou pro celkový dojem velice důležité. Vzhledem k faktu, že jsou v soukromém vlastnictví a obec může jen těžko ovlivnit jejich vzezření jsme na návsi navrhli řešení, které mírně zmenší důležitost těchto objektů. Částečně samotnou návěs vymezíme zelení, která navíc trochu odcloní tyto domy od prvních pohledů a vytvoří příhodný stín, který je ve veřejném prostoru velice důležitý a zamezí jeho přehřívání.

Čistě veřejné objekty (vlastněné obcí) jako je zvonička a obecní dům mají na společný prostor naprosto kruciální dopad. Proto doporučujeme jejich pojednání v návaznosti na celou oblast, nikoliv odděleně bez vyřešených materiálových souvislostí a dalších návazností.

Podobně se musí posuzovat všechny objekty i v soukromém vlastnictví. Je v obecném zájmu chovat se vůči svému okolí s respektem, a to platí i v architektuře. Společně si tvoříme prostředí, ve kterém žijeme. A zároveň je to jediný obecný návod na správné řešení objektů vymezujících veřejný prostor. Musí respektovat své okolí a vlídně na něj navazovat.

4) KONCEPCE NOVÝCH OBJEKTŮ

Nové objekty v řešeném území není možno doporučit, jelikož již na ně není prostor. Za předpokladu zbourání stávajících objektů a jejich nahrazení objekty novými doporučujeme pracovat s nimi viz. návod výše. Tyto nové objekty stejně jako ty stávající tvoří náš společný veřejný prostor, proto musí být navrženy s respektem ke svému okolí, které pak mohou pravděpodobně i vylepšit. Snad jediný doporučitelný prvek je štít do ulice jakožto archetypální venkovský tvar, méně výrazné až pastelové barvy a umístění objektu na uliční čáru, či pouze s předzahrádkovým odstupem.

5) DOPRAVNÍ ŘEŠENÍ

Dopravní řešení do jisté míry formuje celý návrh, a proto je již dostatečně popsáno výše. V zásadě zůstává stávající. Dokonce zachováváme i umístění autobusové zastávky a točny (nelze přesunout). Ověření průjezdnosti bylo zkontrolováno s dopravním inženýrem a pro tuto fázi projektu je řešení vyhovující a prověřené. Doprava v klidu byla řešena s velkým zřetelem, jelikož je toto při zachování vesnického charakteru území velice složitá problematika. V celém území bylo navrženo celkem 12 parkovacích stání. Zpomalení projíždějící dopravy je řešeno formou zóny, která sníží maximální povolenou rychlost a která je celá (celé území) vyvýšená nad zbytkem komunikace, čímž vytvoří přirozený retardér zpomalující rychlost projíždějících automobilů.

6) TECHNICKÁ INFRASTRUKTURA

Žádné větší zásahy do technické infrastruktury nebyly nutné. Pouze bylo v rámci realizace projektu ovlivněno umístění veřejného osvětlení (shodou náhod souběžný projekt revitalizace osvětlení) tak, aby vyhovovalo návrhu návsi a okolí. Dále bude přeloženo odvodnění stávající komunikace, které aktuálně ústí do požární nádrže, čímž ji znečišťuje. Toto vedení bude napojeno na stávající strouhu, která

odvodňuje nádrž. Stejně budou zlikvidovány i dešťové vody, které se nestačí vsáknout do polopropustných ploch navržených na většině území (dlažba na distanc). Stávající transformátor se bohužel kvůli přílišné finanční náročnosti akce nepodaří přesunout a musí zůstat ve stávajícím umístění.

7) ZELENĚ – POPIS VEGETACE

V zásadě dojde k odstranění zdravotně či koncepčně nevyhovujících stromů a křovin, které však ale budou nahrazeny jinými typově vhodnými dřevinami. Dokonce dojde k jejich navýšení a to výraznému. Navrženy jsou dvě velikosti listnatých stromů (viz. výkres zeleně) jejichž konkrétní typ určí krajinářský architekt v dalších fázích projektu. Tyto jsou doplněny dvěma velikostmi křovin, které budou znovu upřesněny krajinářem. Tyto dřeviny jsou již jen podtrženy několika druhy travin (klasická, luční, extenzivní vysoké traviny atd.) a jedním záhonem s květenou před obecním domem.

ODBORNÝ POPIS KRAJINÁŘKY ING. KRISTÝNY HAISOVÉ:

Stávající vegetace

V současné době se vegetace vymezeného území skládá převážně z vzrostlých dřevin soliterních či po skupinách doprovázející drobné stavby (pomník, zastávka apod.) a několika keřů v rozvolněné skupině u trafostanice, dále jsou zastoupeny okrasné druhy po skupinách v blízkosti předzahrádek či ve formě vzrostlého živého plotu podél stávající vodní nádrže apod.

Ve většinovém počtu jsou zde zastoupeny listnaté dřeviny. Listnatou složku zastupuje zejména lípa, jasan, dále šeříky, zlatice. Z jehličnatých je zde nejvíce zastoupen smrk a zerav. Z hlediska zdravotního stavu a fyziologické vitality lze považovat stávající vegetaci za střednědobě perspektivní. Někteří z jedinců jsou přestárlí až senescentní. V následujících letech je zapotřebí zvýšené pozornosti zejména nakloněným jedincům a jedincům s tlakovým větvením. Jehličnaté dřeviny nejsou geograficky původní pro danou lokalitu a historicky nepatří do intravilánu venkovských sídel. Navíc skupiny jehličnanů v těsném zápoji vykazují také zhoršený zdravotní stav a výrazně ustupující vitalitu.

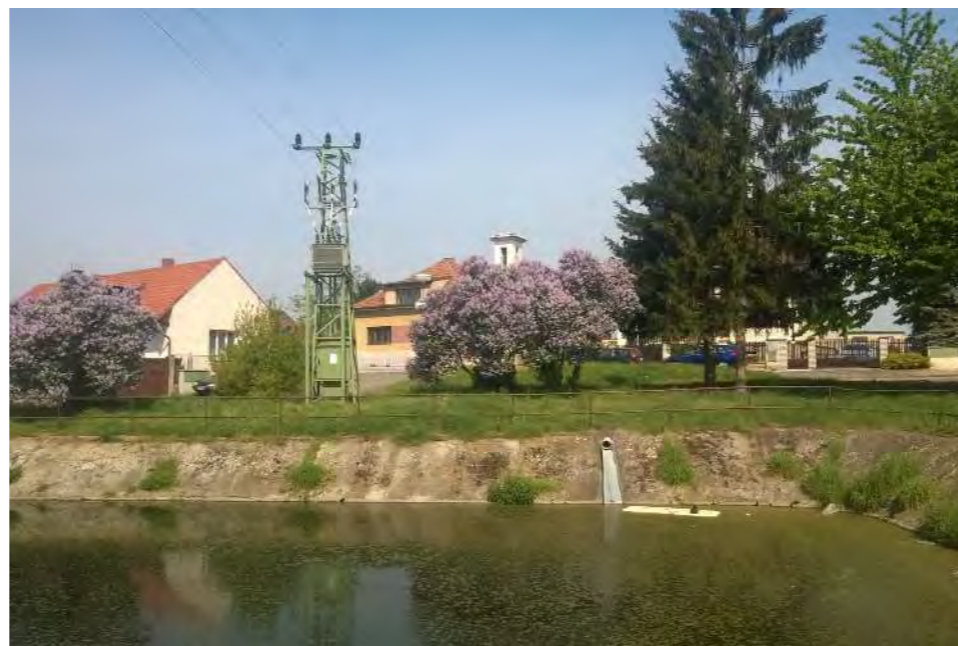
Většina ostatních ploch je zatravněných a pravidelně udržovaných. I přesto však trávník působí jako zhutněný a plný travníkových drnů.

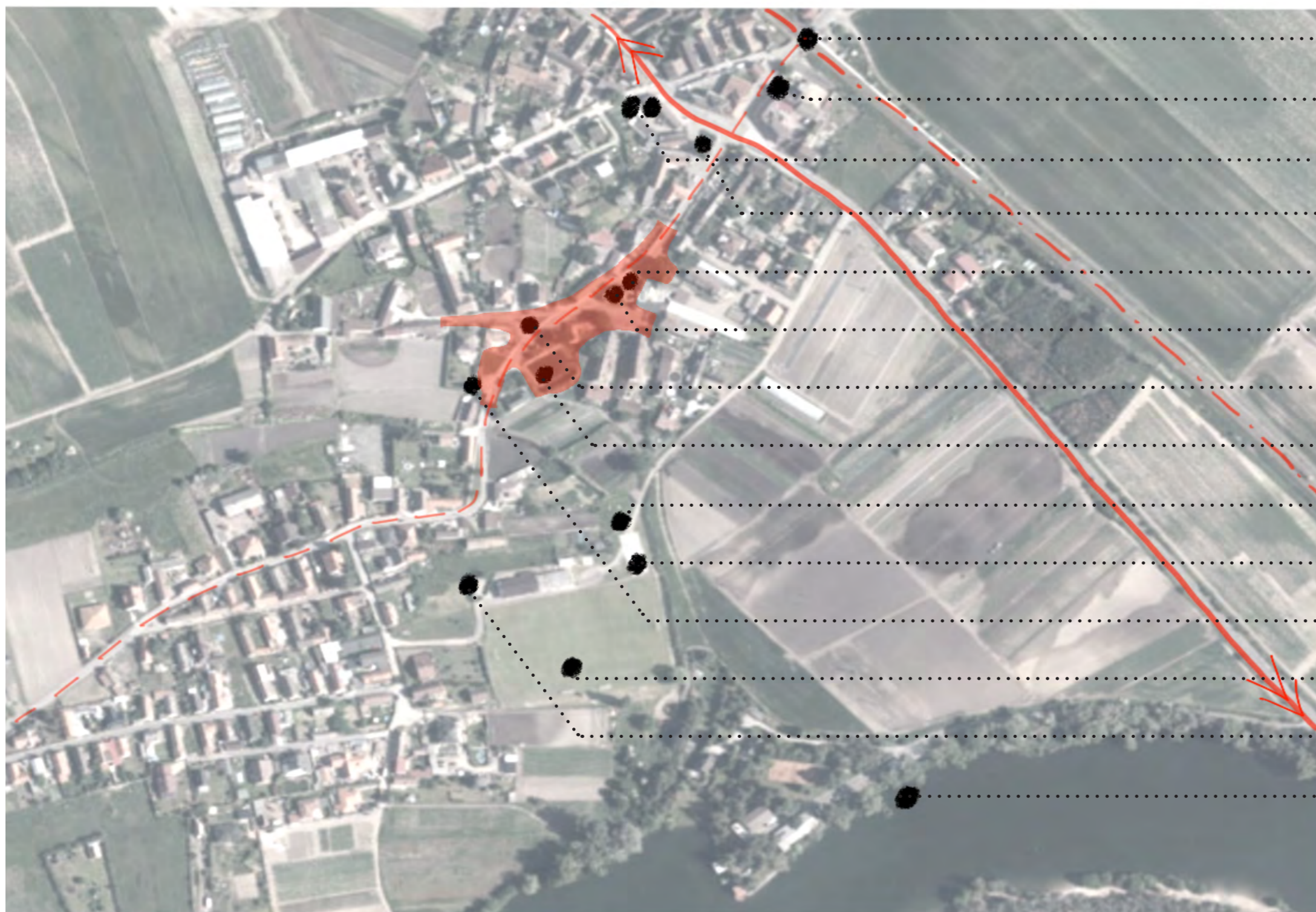
Konkrétní návrh opatření pro jednotlivé dřeviny v území bude specifikován po provedení dendrologického průzkumu.

Nově navržené řešení

V rámci revitalizace území budou vybrané dřeviny navrženy ke kácení, a to z důvodu plánované stavby či neperspektivního zdravotního stavu dřevin. Dřeviny určené k zachování budou odborně ošetřeny. Zachovalé části travnatých ploch lze rekultivovat a doplnit novým travním semenem.

Nová koncepce návsi vychází z plynulého propojení zpevněných a vegetačních ploch. Zpevněné plochy pro pěší a parkování zajistí distanční dlažba vhodná pro zatravnění. Vegetační část návsi bude zastoupena zachovanými vzrostlými stávajícími stromy, nově vysazenými alejovými a vícekmennými dřevinami v rozsáhlých travnatých plochách. V okolí stávající zvoničky a autobusové zastávky bude struktura porostu blízká květnaté louce. Nejvíce reprezentativním bodem v celé návsi bude okrasný extenzivní záhon před administračním centrem, včetně obecního vánočního stromu. Vybrané travnaté plochy budou doplněny o skupiny kvetoucích keřů, například úzké pásy zeleně před předzahrádkami, živý izolační plot u vodní nádrže apod.





ŽELEZNIČNÍ STANICE

POTRAVINY OVČÁRY

OÚ + HZ

KŘÍŽ

BUS ZASTÁVKA

POMNÍK

ZVONIČKA + POMNÍK

RYBNÍK

DĚTSKÉ HŘIŠTĚ

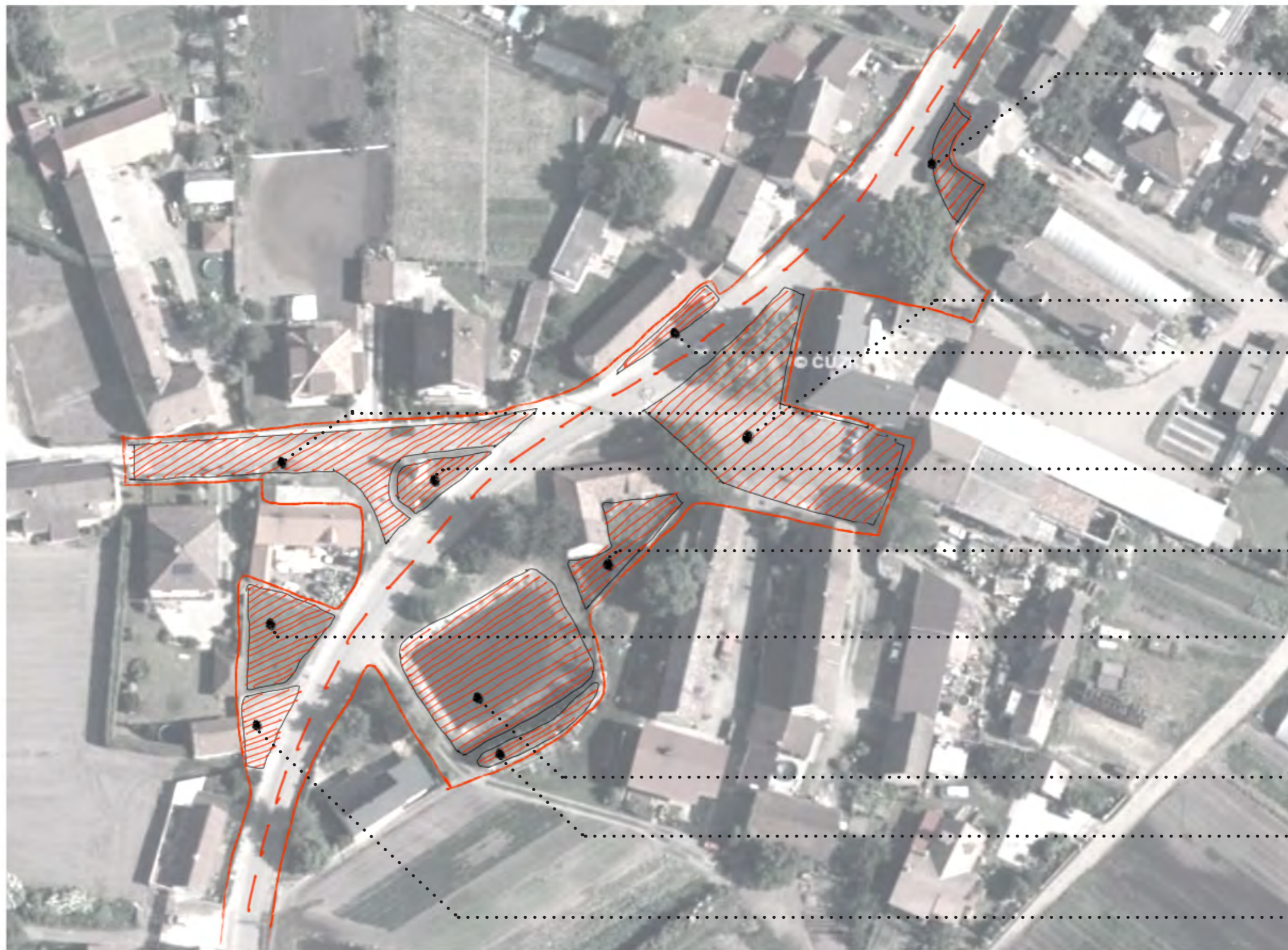
WORKOUTOVÉ HŘIŠTĚ

HASIČSKÁ ZBROJNICE

FOTBALOVÉ HŘIŠTĚ

DĚTSKÉ HŘIŠTĚ

JEZERO OVČÁRY
(KŘENECKÉ JEZERO)



ZABÍRÁNÍ ZELENĚ
PARKOVACÍM STÁNÍM

NEVHODNĚ ŘEŠENÁ NÁVES
POPELNICE NA NÁVSI
ŠPATNÉ POVRCHY
(PRAŠNÝ, BLÁTIVÝ POVRCH)
NEVYUŽITÝ POTENCIÁL
NEKULTURNÍ PLOCHA PRO AKCE

NEATRAKTIVNÍ PROSTOR

NEKULTIVOVANÁ (SLEPÁ) ULICE

NEKULTIVOVANÉ OKOLÍ ZVONIČKY

NEVYUŽITÝ PROSTOR
PŘEDMĚT NÁVRHU OD

NEKULTIVOVANÁ
PLOCHA POZEMKU U HZ

NEKULTIVOVANÁ
BETONOVÁ NÁDRŽ
NEVYUŽITÝ POTENCIÁL MÍSTA
NEUPRAVENÉ BŘEHY

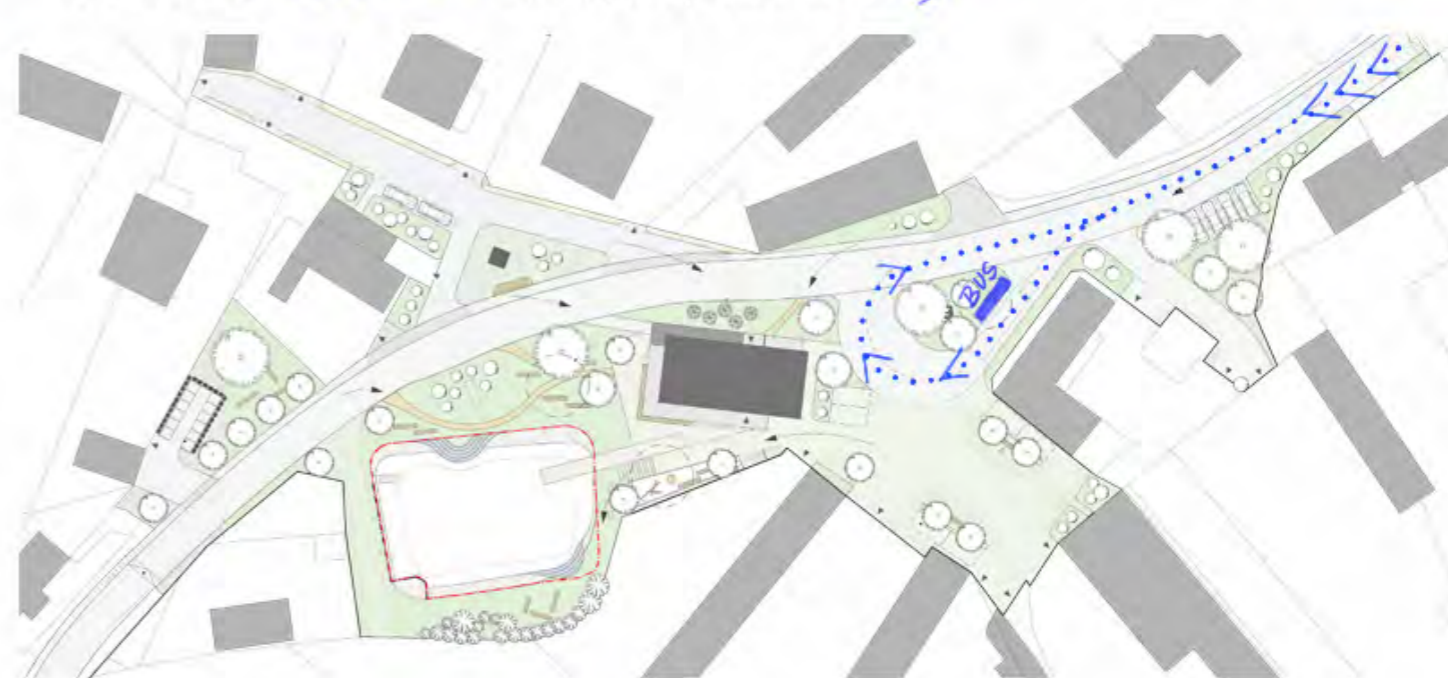
NEVHODNÁ ZELEŇ

NEVYUŽITÁ ZÓNA
PŘED HASIČSKOU ZBRŮJNICÍ

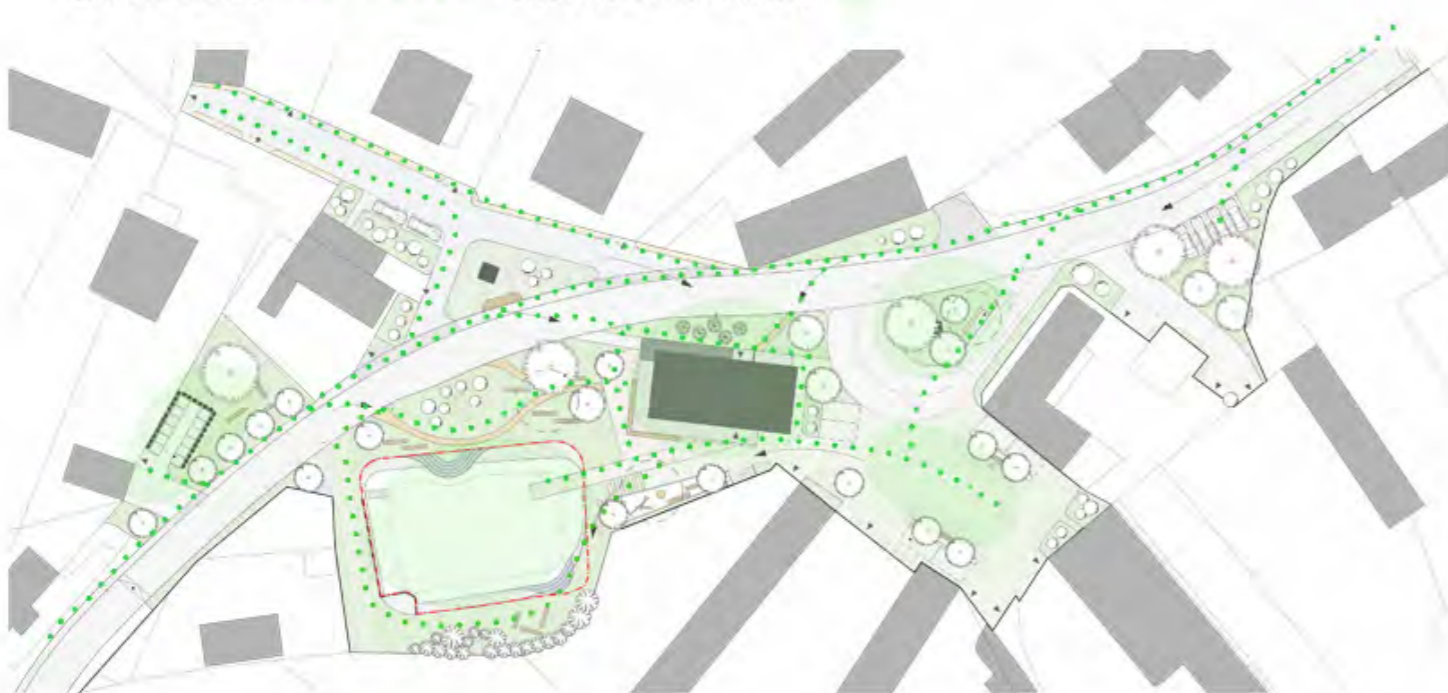
trasa AUTO směr jízdy automobilu >



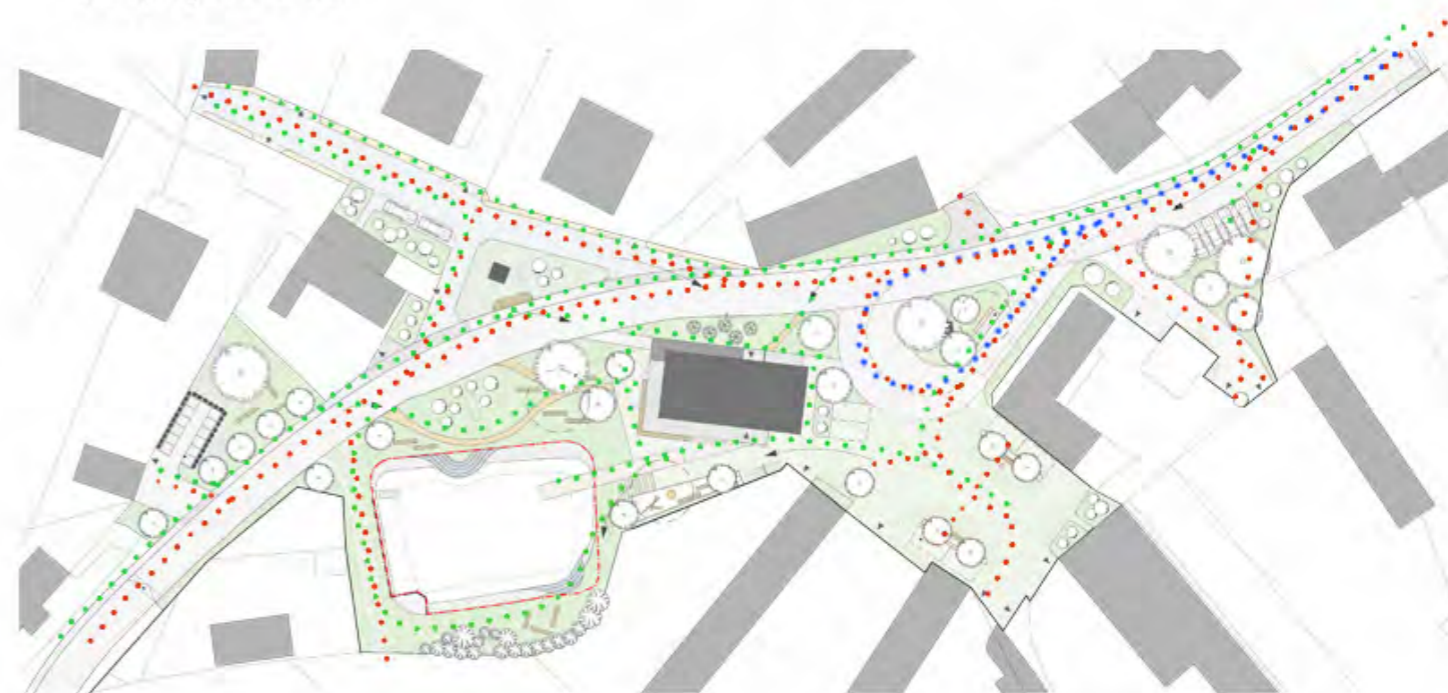
trasa BUS směr jízdy autobusu >

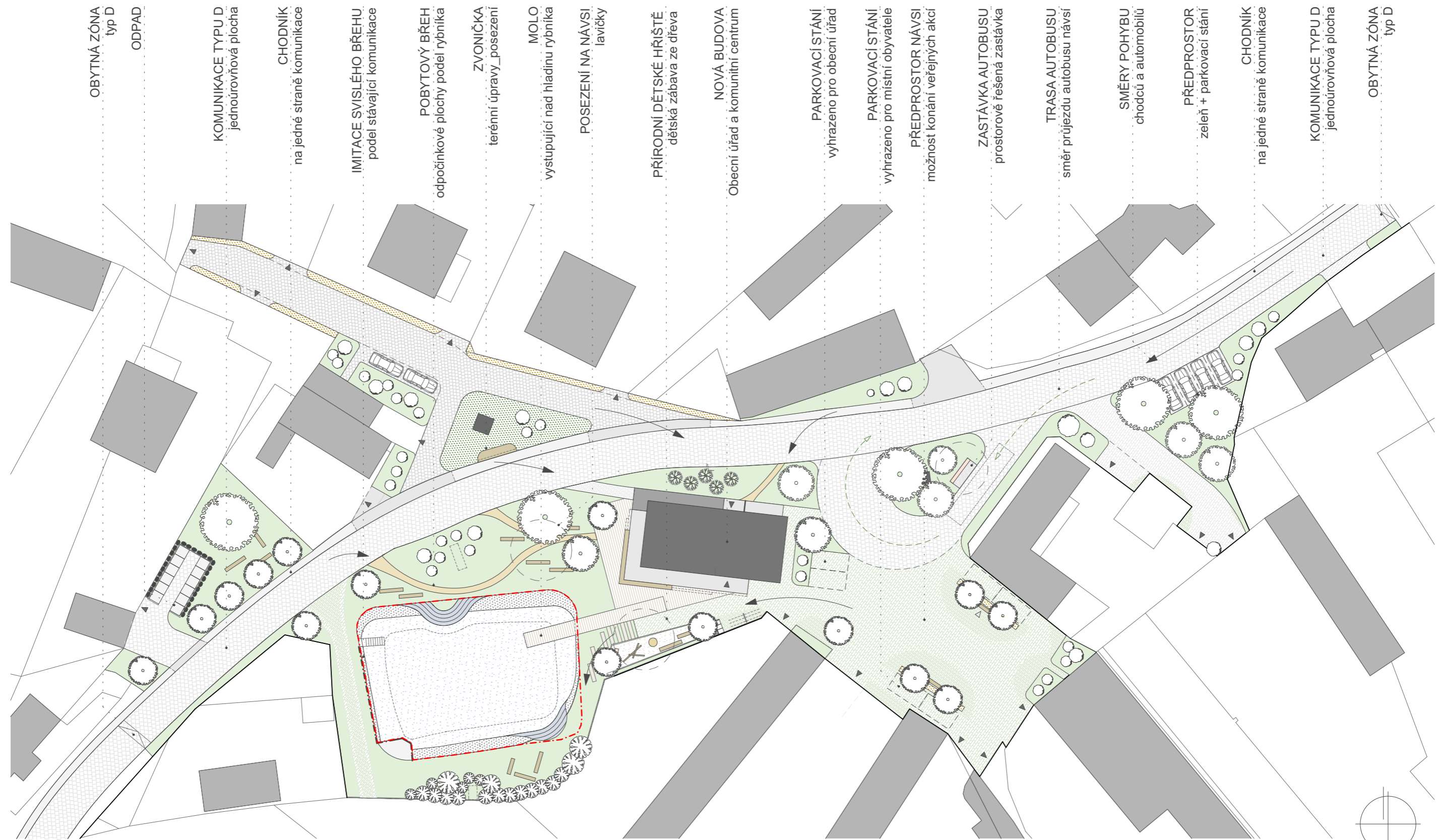


trasa PĚŠÍ místa setkávání



propojení tras

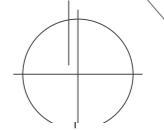
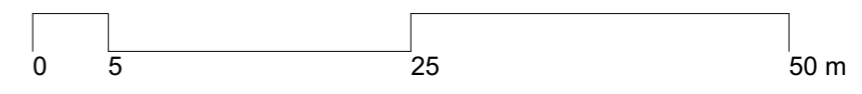




OBYTNÁ ZÓNA typ D
 ODPAD
 KOMUNIKACE TYPU D jednoúrovňová plocha
 CHODNÍK na jedné straně komunikace
 IMITACE SVISLÉHO BŘEHU podeř stávající komunikace
 POBYTOVÝ BŘEH odpočinkové plochy podél rybníka
 ZVONIČKA terénní úpravy_ posezení
 MOLO vystupující nad hladinu rybníka
 POSEZENÍ NA NÁVSI lavičky
 PŘÍRODNÍ DĚTSKÉ HRŠTĚ dětská zábava ze dřeva
 NOVÁ BUDOVA Obecní úřad a komunitní centrum
 PARKOVACÍ STÁNÍ vyhrazeno pro obecní úřad
 PARKOVACÍ STÁNÍ vyhrazeno pro místní obyvatele
 PŘEDPROSTOR NÁVSI možnost konání veřejných akcí
 ZASTÁVKA AUTOBUSU prostorové řešení zastávka
 TRASA AUTOBUSU směr průjezdu autobusu návsi
 SMĚRY POHYBU chodců a automobilů
 PŘEDPROSTOR zeleně + parkovací stání
 CHODNÍK na jedné straně komunikace
 KOMUNIKACE TYPU D jednoúrovňová plocha
 OBYTNÁ ZÓNA typ D

LEGENDA:

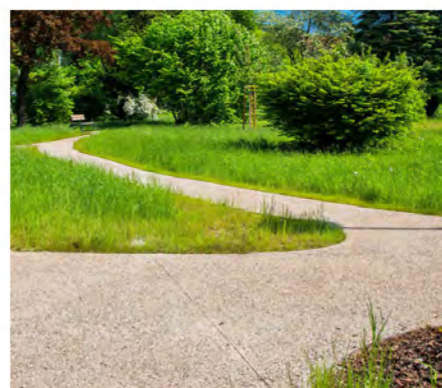
- | | | |
|----------------------|------------------------|--------------------------------------|
| trávnik | dlažba s velkou spárou | pobytový břeh rybníka |
| záhon_ traviny, keře | dlažba_hl.komunikace | dřevo_molo, terasa |
| kvetoucí louka | dlažba_vedl.komunikace | zpěvněný břeh rybníka |
| plochy domů | chodník | dětské hřiště |
| mlatová cesta | rybník | dřevěný nášlap |
| | | lavičky |
| | | směry pohybu, vjezdy, zóny |
| | | strom velký / strom malý |
| | | keř velký / keř malý |
| | | habr / záhon / popínavá zeleň |
| | | stávající hranice rybníka / zábradlí |

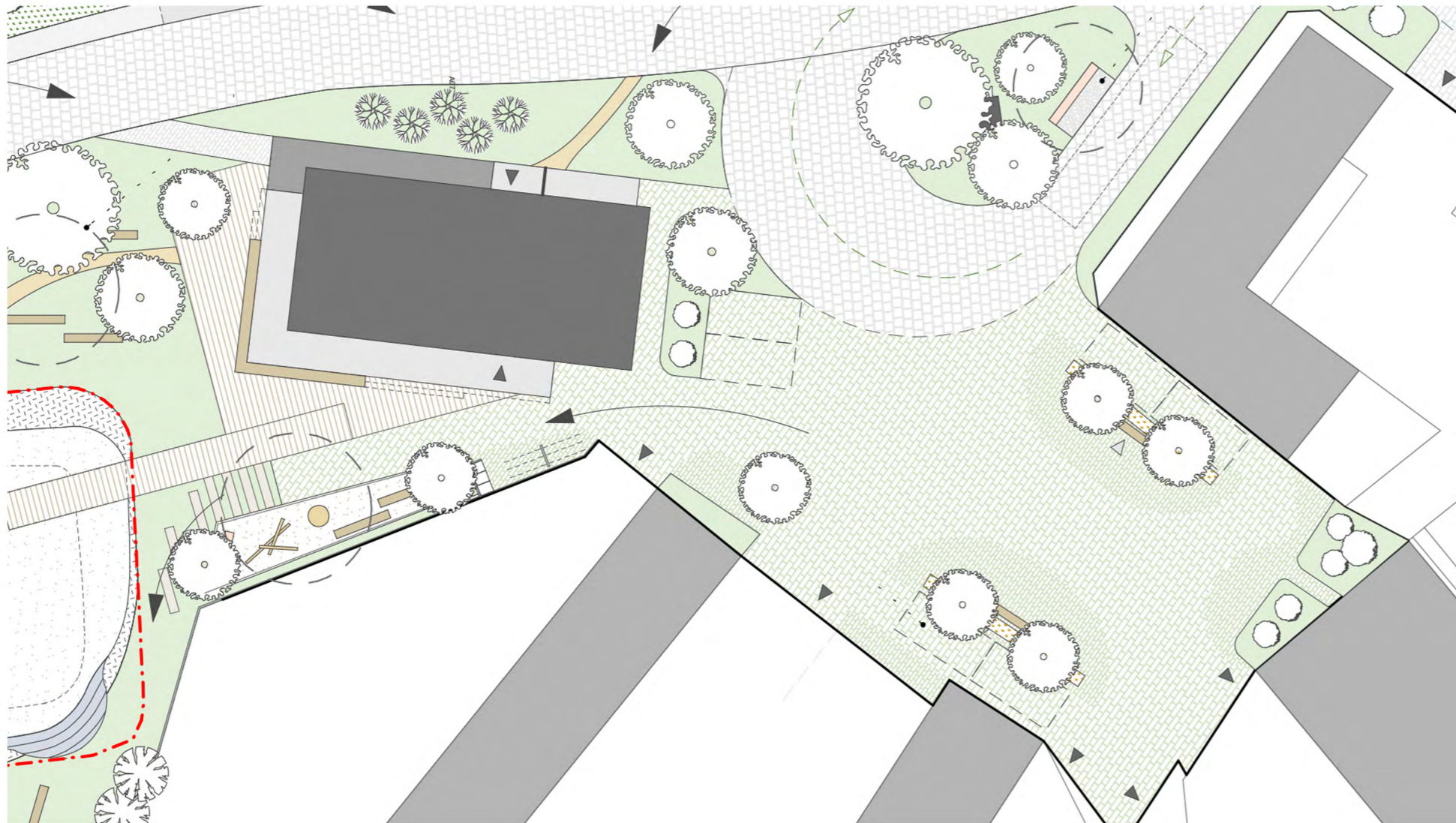




LEGENDA:

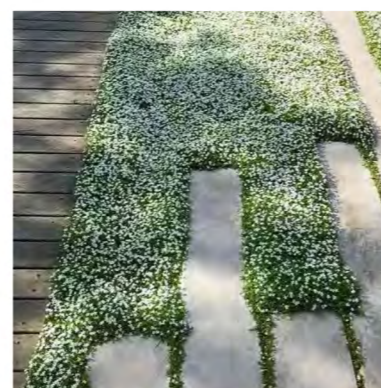
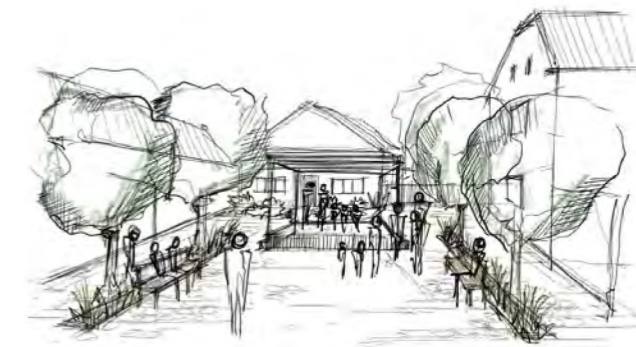
trávnik	dlažba s velkou spárou	pobytový břeh rybníka	lavičky
záhon_traviny, keře	dlažba_hl.komunikace	dřevo_molo, terasa	směry pohybu, vjezdy, zóny
kvetoucí louka	dlažba_vedl.komunikace	zpěvněný břeh rybníka	strom / keř
plochy domů	chodník	dětské hřiště	habr / popínavá zeleň
mlatová cesta	rybník	dřevěný nášlap	stávající hranice rybníka / zábradlí

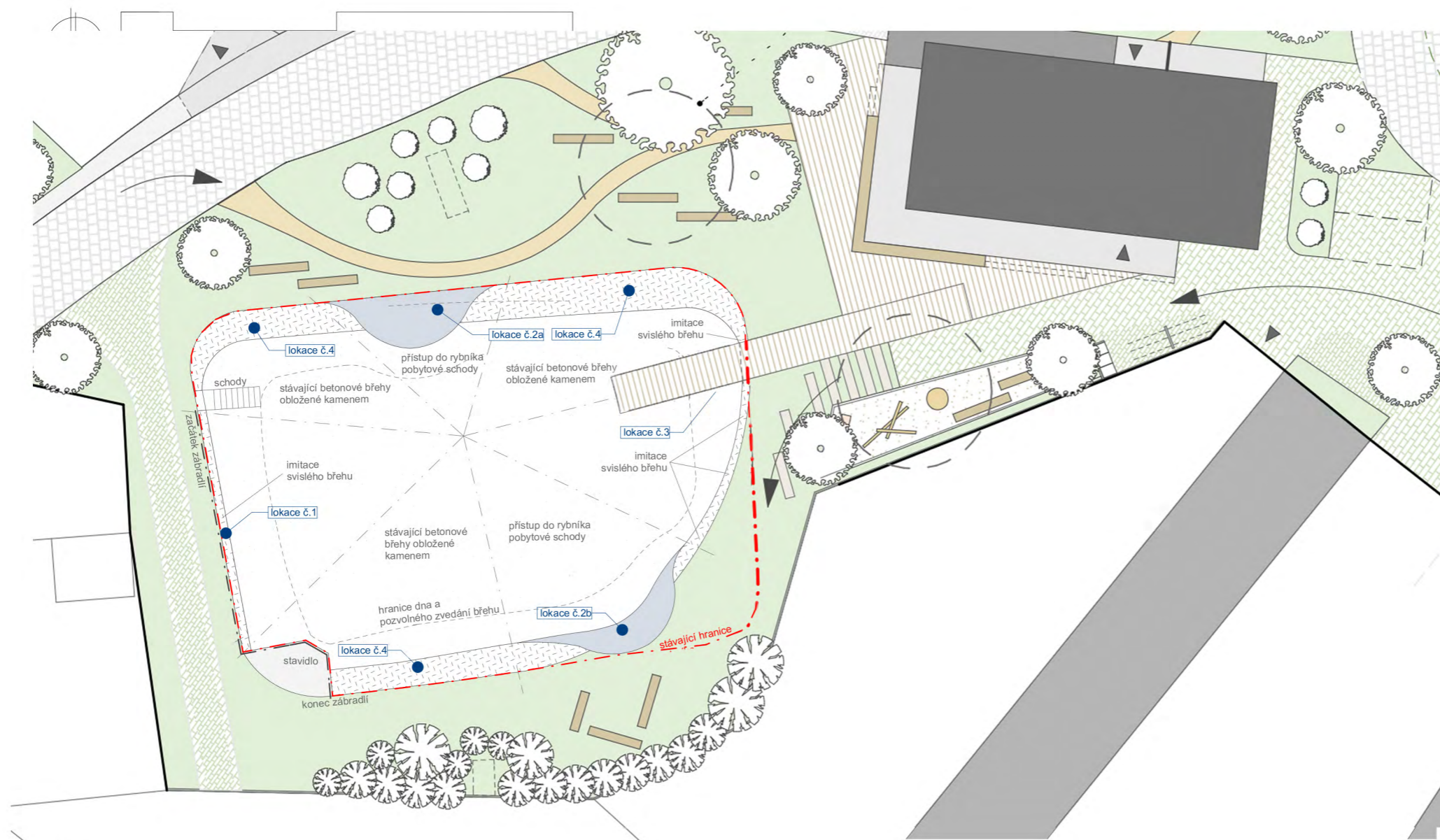




LEGENDA:

trávnik	dlažba s velkou spárou	pobytový břeh rybníka	lavičky
záhon_traviny, keře	dlažba_hl.komunikace	dřevo_molo, terasa	směry pohybu, vjezdy, zóny
kvetoucí louka	dlažba_vedl.komunikace	zpevněný břeh rybníka	strom / keř
plochy domů	chodník	dětské hřiště	habr / popínavá zeleň
mlátová cesta	rybník	dřevěný nášlap	stávající hranice rybníka / zábradlí



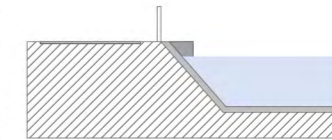


LEGENDA:

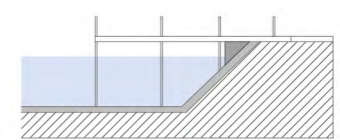
trávnik	dlažba s velkou spárkou	pobytový břeh rybníka	lavičky
záhon_traviny, keře	dlažba_hl.komunikace	dřevo_molo, terasa	směry pohybu, vjezdy, zóny
kvetoucí louka	dlažba_vedl.komunikace	zpěvný břeh rybníka	strom / keř
plochy domů	chodník	dětské hřiště	habr / popínavá zeleň
mlátová cesta	rybník	dřevěný nášlap	stávající hranice rybníka / zábradlí

SCHÉMATICKÉ PROFILY BŘEHŮ RYBNÍKA:

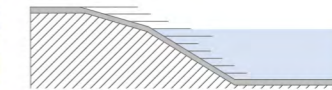
lokace č.1
imitace svislého břehu



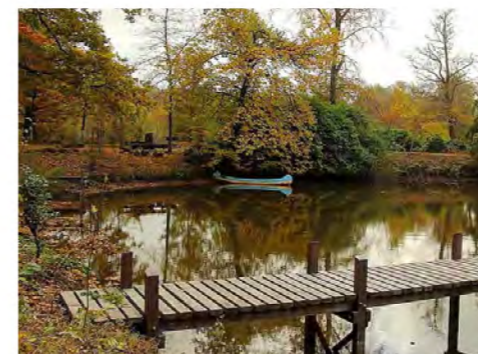
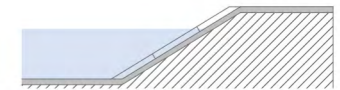
lokace č.3
imitace svislého břehu



lokace č.2
pobytové schody
dva způsoby provedení (viz. půdorys)



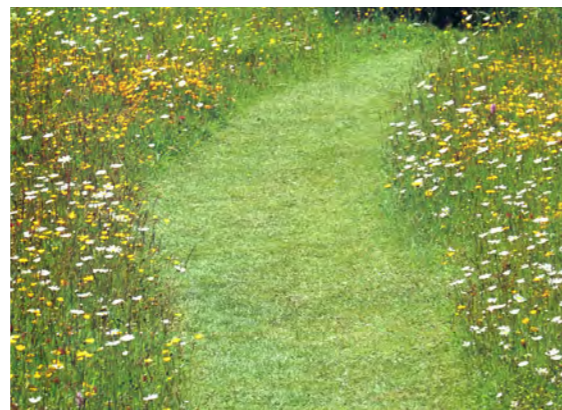
lokace č.4
stávající betonové břehy
obložené kamenem



strom malý - podél vozovky



trávník - kvetoucí louka



strom velký



traviny



traviny + kvetoucí louka

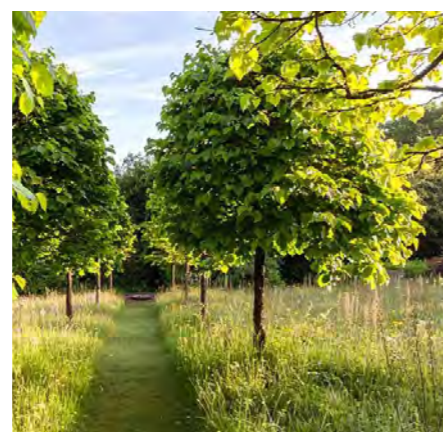


LEGENDA:

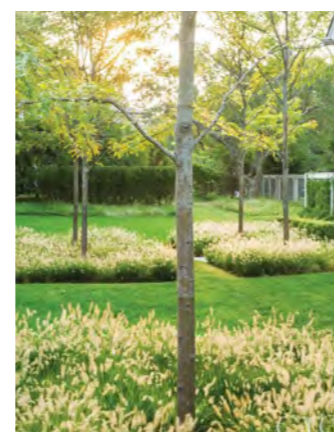
-  trávník
-  záhon_traviny, keře
-  kvetoucí louka
-  mlatová cesta
-  dlažba s velkou spárkou
-  směry pohybu, vjezdy, zóny
-  strom velký / strom malý
-  keř velký / keř malý
-  habr / záhon / popínavá zeleň
-  stávající hranice rybníka / zábradlí



traviny podél rybníka



trávník s malými stromy



malé stromy se záhony



habr (netvarovaný)



malé keře do 50cm



vzrostlý keř

dlažba komunikace (var 1)



dlažba komunikace (var 2)



dlažba komunikace (var 3)



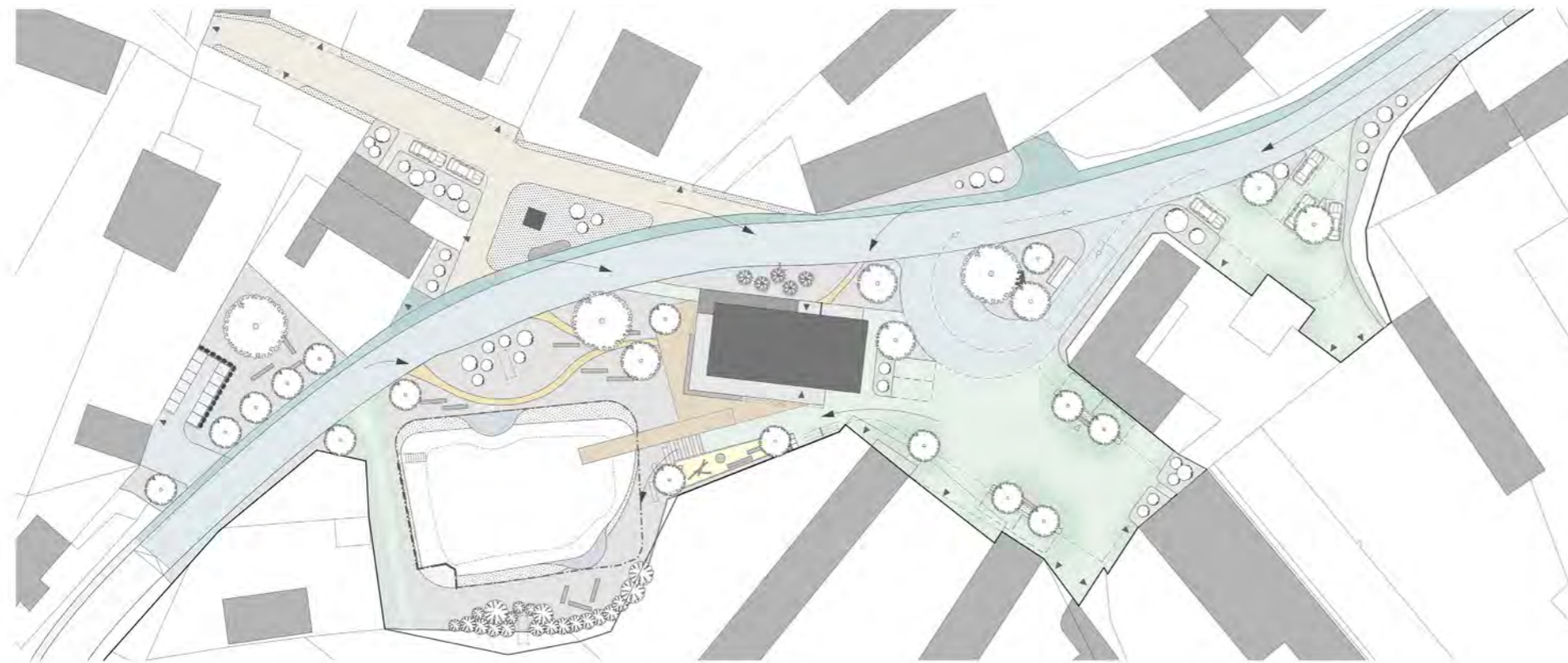
dlažba s velkou spárou









mlat



dřevo - trávnik - nášlap



LEGENDA:

-  trávnik
-  záhon_traviny, keře
-  kvetoucí louka
-  plochy domů
-  mlatová cesta
-  pobytový břeh rybníka
-  dřevo_molo, terasa
-  zpevněný břeh rybníka
-  dětské hřiště
-  dřevěný nášlap
-  dlažba s velkou spárou
-  dlažba_hl.komunikace
-  dlažba_vedl.komunikace
-  chodník
-  rybník



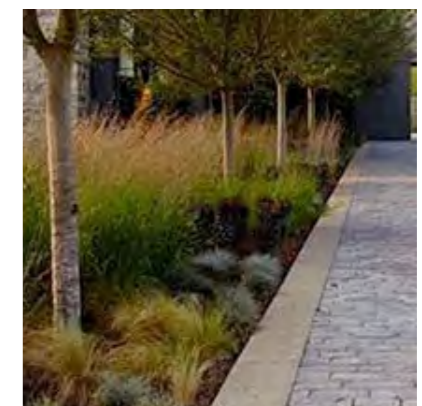
dlažba s velkou spárou



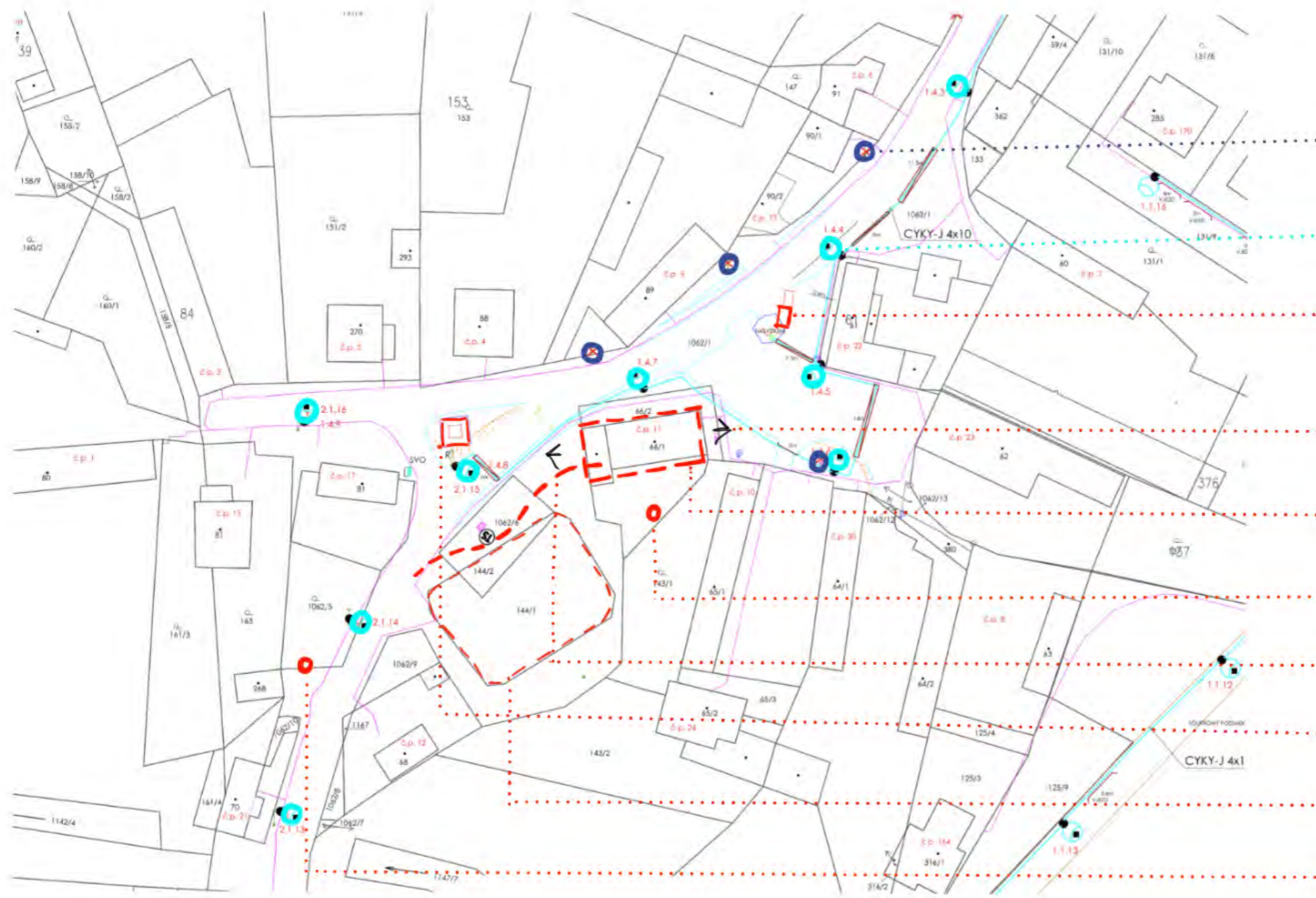
mlat + trávnik



mlat + trávnik + dřevěný nášlap



vozovka + obrubník + traviny



VEŘEJNÉ OSVĚTLENÍ

STÁVÁJÍCÍ STOŽÁR _ DEMONTÁŽ

NAVRŽENÝ STOŽÁR _ PROJEKT

DOPORUČENÍ_
OSVĚTLENÍ ZASTÁVKY AUTOBUSU A PAMÁTNÍKU

DOPORUČENÍ_ NEPŘÍMÉ OSVĚTLENÍ

DOPORUČENÍ_ OSVĚTLENÍ OBCENÍHO DOMU

DOPORUČENÍ_ OSVĚTLENÍ DĚTSKÉHO HŘIŠTĚ

DOPORUČENÍ_ OSVĚTLENÍ MLATOVÝCH CEST




DOPORUČENÍ_ OSVĚTLENÍ ZVONIČKY

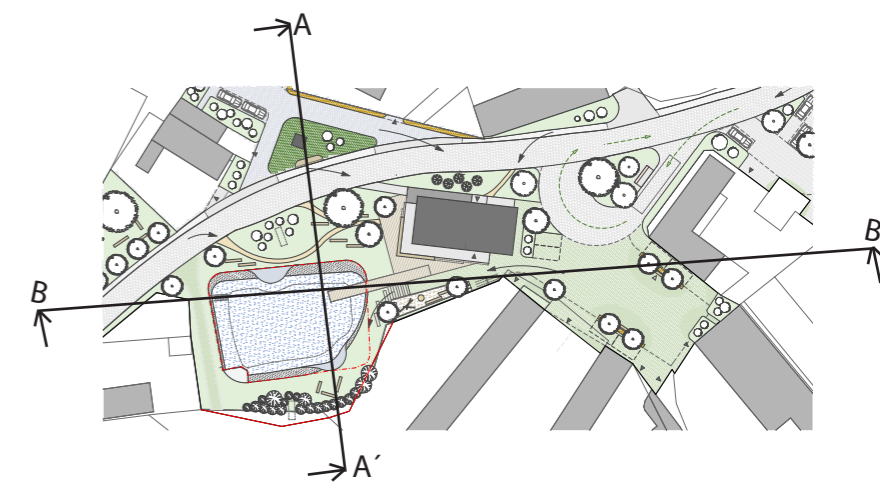
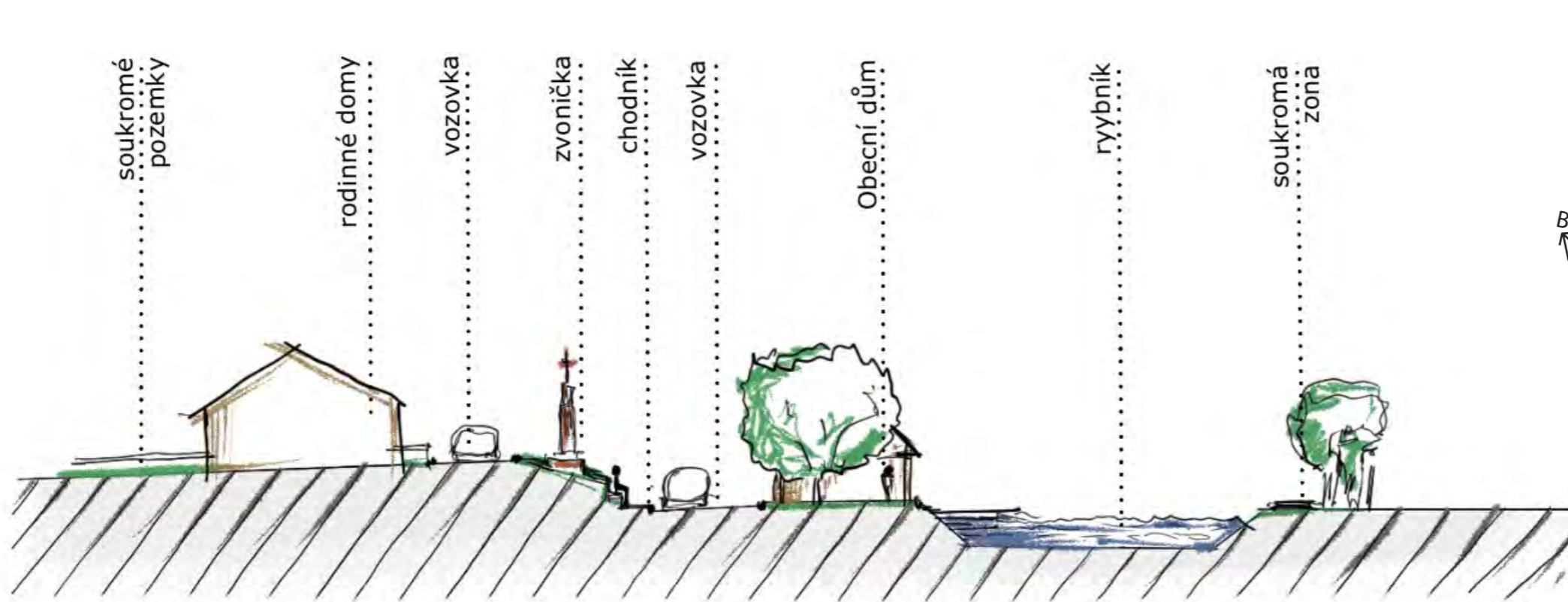
DOPORUČENÍ_ OSVĚTLENÍ RYBNÍKA

DOPORUČENÍ_ OSVĚTLENÍ HZ

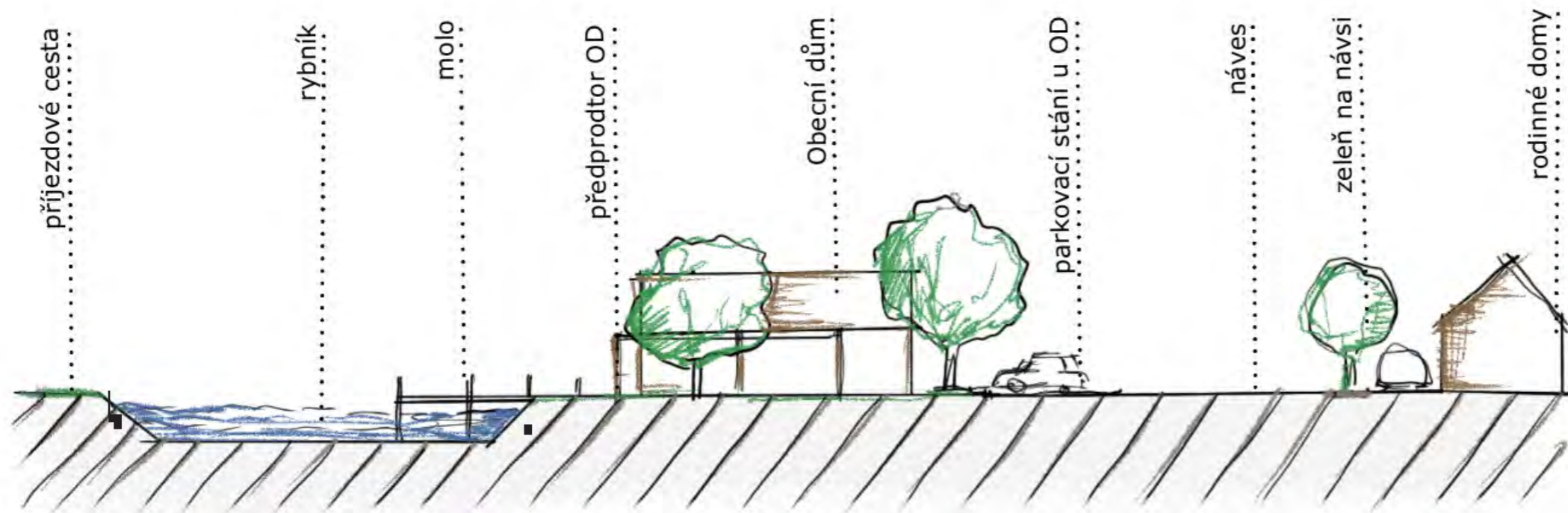


LEGENDA

-  DEMOLICE (VIZ.PROJEKT)
-  NAVRHOVANÉ (VIZ.PROJEKT)
-  NAVRHOVANÉ NÁMI



SCHÉMATICKÝ ŘEZ A - A'



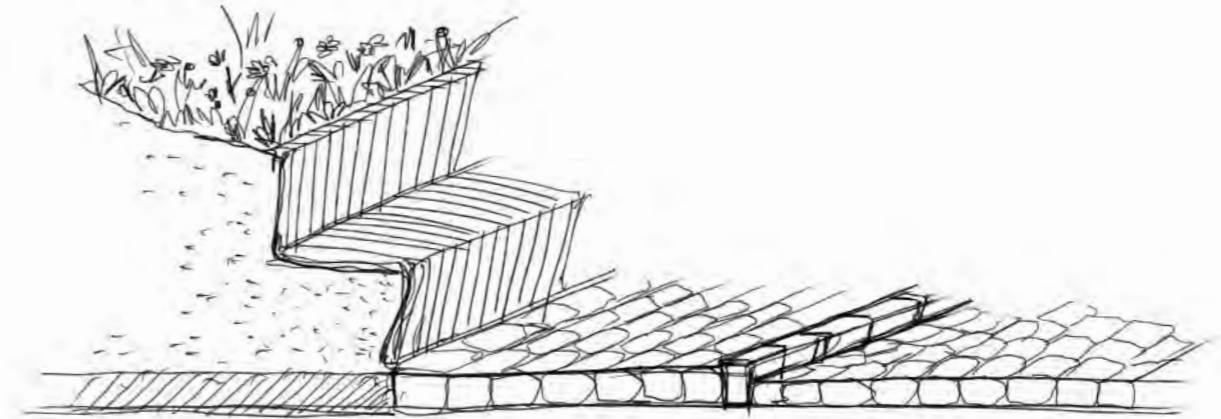
SCHÉMATICKÝ ŘEZ B - B'

SCHÉMA NÁVAZNOSTI PŘEDZAHŘÁDKY - OBRUBNÍKU - DLAŽBY



TRÁVNÍK PRORŮSTAJÍCÍ DLAŽBOU S VELKOU PÁROU
V MÍSTĚ MENŠÍ FREKVENCE TRAS (AUTO, PĚŠÍ,...)

SCHÉMA NÁVAZNOST LOUKY - SEZENÍ U ZVONIČKY - CHODNÍKU - VOZOVKY



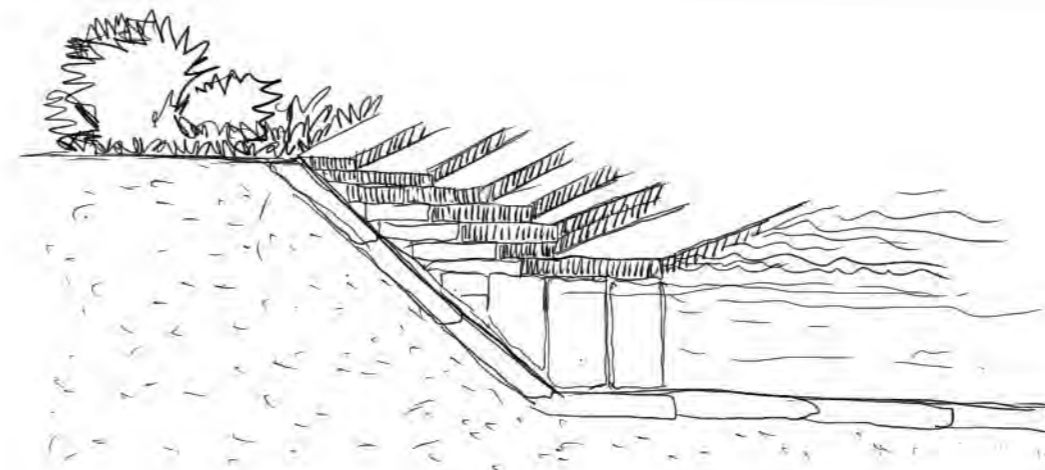
SEZENÍ ZAKOMPOVANÉ DO TERÉNU V OKOLÍ ZVONIČKY

SCHÉMA NÁVAZNOSTI DŘEVĚNÉ PALUBY - DŘEVĚNÝCH NÁŠLAPŮ - TRÁVNÍKU



TRÁVNÍK VOLNĚ PRORŮSTAJÍCÍ MEZI DŘEVĚNÝMI NÁŠLAPY

SCHÉMA NÁVAZNOSTI TRÁVNÍKU - POBYTOVÉHO BŘEHU - HLADINY VODY



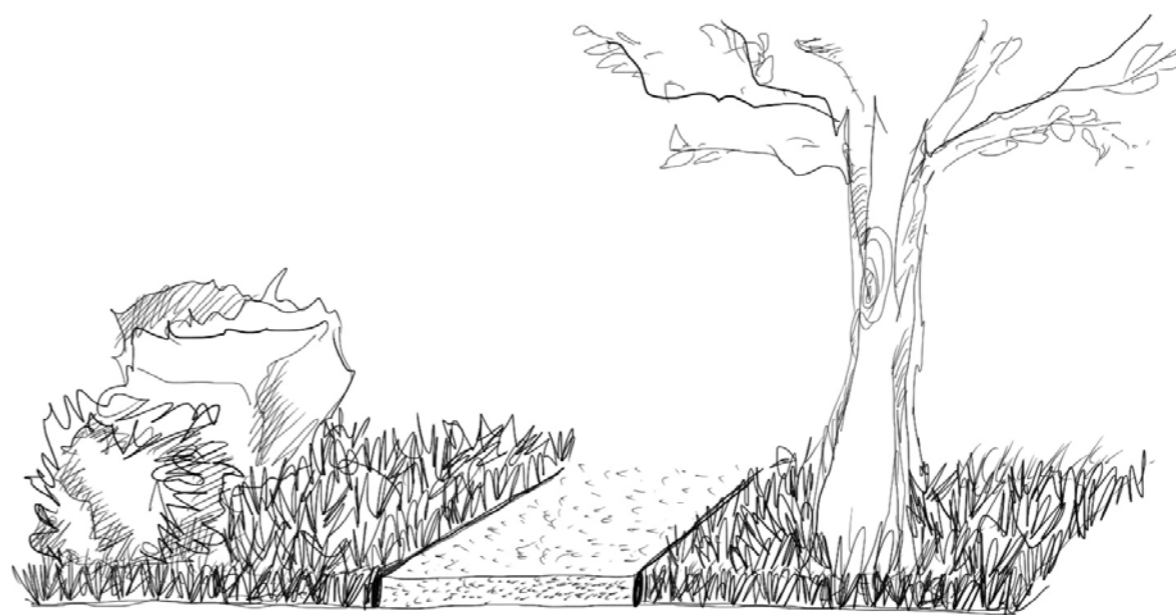
SCHODY POBYTOVÉHO BŘEHU VOLNĚ PŘECHÁZEJÍCÍ K HLADINĚ RYBNÍKA

SCHÉMA NÁVAZNOSTI PARKOVACÍ STÁNÍ - ZELEŇ - NÁVES



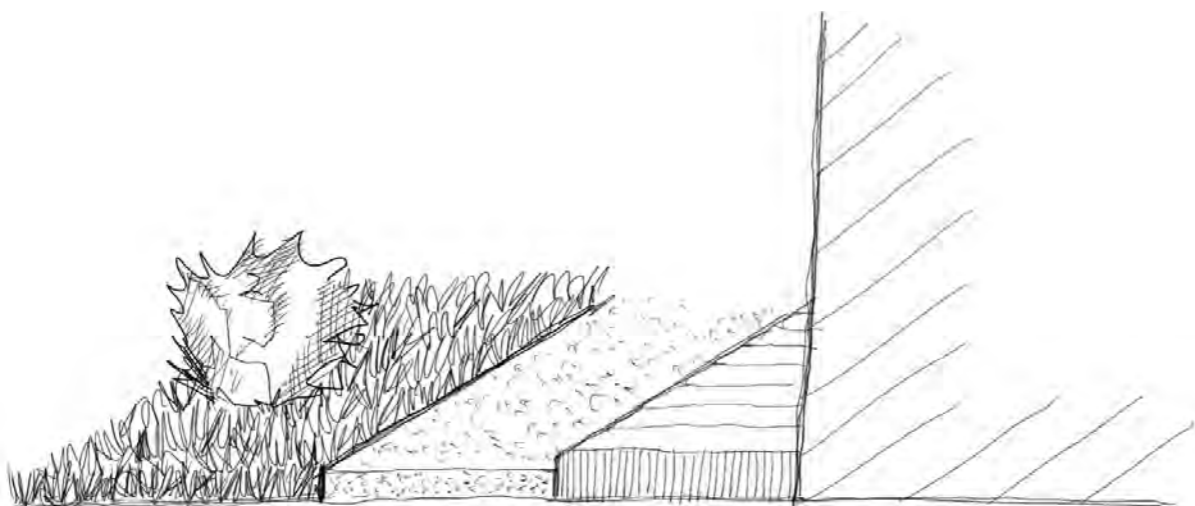
OCELOVÁ OBRUBA V ÚROVNI TERÉNU
MEZI DLAŽBOU S VELKOU SPÁROU A ZÁHONEM

SCHÉMA NÁVAZNOST TRÁVA - MLATOVÁ CESTA - TRÁVA



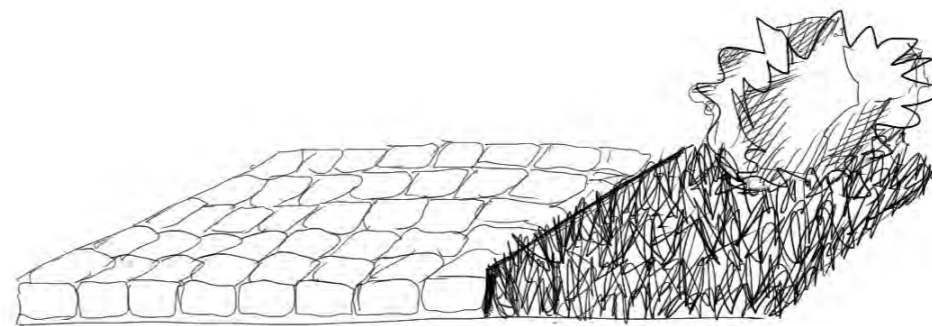
OCELOVÉ OBRUBY V ÚROVNI TERÉNU
PO OBOU STRANÁCH MLATOVÉ CESTY

SCHÉMA NÁVAZNOSTI TRÁVA - MLATOVÁ CESTA - OCHOZ KOLEM OD - OBECNÍ DŮM



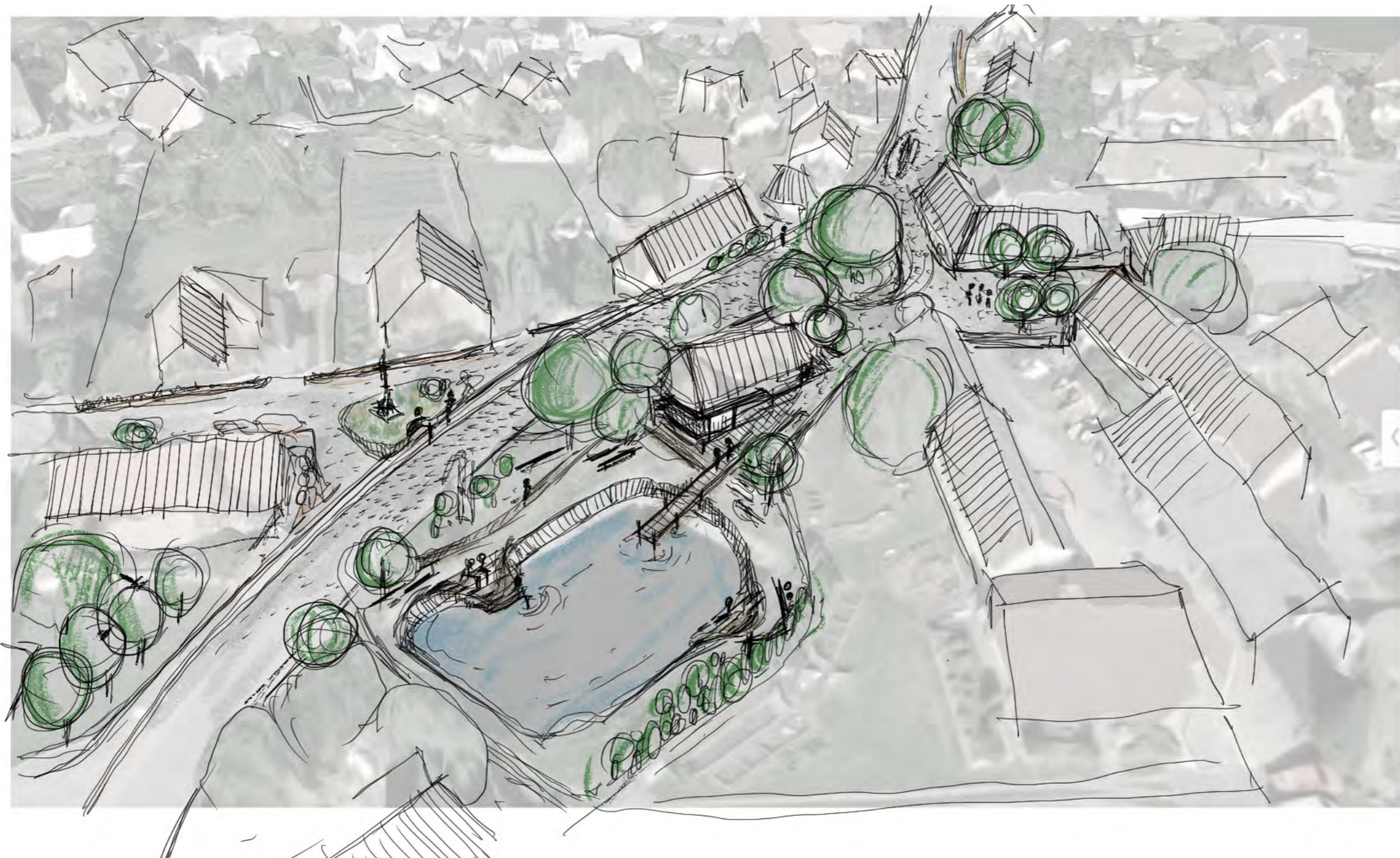
OCELOVÁ OBRUBA V ÚROVNI TERÉNU
MEZI TRÁVNÍKEM A MLATOVOU

SCHÉMA NÁVAZNOSTI VOZOVKY - TRÁVNÍKU



OCELOVÁ OBRUBA V ÚROVNI TERÉNU
MEZI VOZOVKOU A TRÁVNÍKEM

NADHLEDOVÁ SKICA



POHLED 1 - AUTOBUSVÁ ZÁSTÁVKA A OBECNÍ DŮM



POHLED 2 - RYBNÍK A OBECNÍ DŮM



POHLED 3 - NÁVES



POHLED 4 - ZVONIČKA A RYBNÍK



SKICA ŘEŠENÍ ZVONIČKY A OKOLÍ



SKICA PŘEDPROSTORU PŘED OBECNÍM DOMEM



INSPIRAČNÍ REŠERŠE
Obec Bratčice

- BŘEH
- pěkný příklad kamenného obložení a návaznosti
- na okolní zeleň

- GENIUS LOCI
- celkový charakter místa
- použití vhodných materiálů

- MOLO
- minimalitická konstrukce
- dřevěný materiál



MOLO
konstrukce bez zábradlí



MOLO
konstrukce s viditelnými trámy/kůly



LAVIČKY

Lavičky jsou navrženy na několika místech v řešeném území. Cílem jejich umístění je umožnění shromáždění lidí na návsi / u rybníka / u Zvoničky. I tento mobiliář respektuje celkový návrh návsi a okolí - uvažováno je tedy konstrukcích zapadajících do přírodního venkovského charakteru místa. Nejjednodušší formou jsou lavičky z dřevěných masivních trámů či lepených vazníků, v menší podobě pak pouze špalky či krychle. V případě potřeby většího pohodlí jsou na návsi k dispozici navržené lavičky s dřevěným opěradlem, které mají kovové podnože. V každém případě se jedná o jednoduché a minimalistické provedení.



PŘÍRODNÍ DĚTSKÉ HŘIŠTĚ

Dětské hřiště je uvažováno v přírodním provedení. Hlavním materiálem tedy dominuje dřevo a konstrukce jsou jednoduché, inspirované přírodou. Na výběr budou dětem atrakce z volně položených trámů, různě vysokých špalků, houpačka či zajímavost v podob hmyzího domku, který je přátelský vůči přírodě.



DOPLŇKY VEŘEJNÉHO PROSTORU

Nezbytnou součástí veřejného mobiliáře jsou odpadkové koše, které navrhujeme opět v minimalistickém jednoduchém provedení- oválného tvaru, materiálově řešeno plechem nebo dřevem.

Další prvky, které mohou zpříjemnit pobyt ve veřejném prostoru jsou sezení s hrací plochou (šachový stůl). Stojany na kola se zajisté také v prostředí obce využijí, jejich provedení může být rozné jak tvarově, tak materiálově (viz. inspirační rešerše).

Děkujeme za Vaši důvěru a těšíme se na další spolupráci.

smotlacha|štibor|architekti